

**ÜRGÜP BELEDİYE  
ATIKSU ARITMA  
TESİSİ**

**RİSK DEĞERLENDİRME FORMU**

FRM 001

YAYIN TARİHİ:

REVİZYON NO: 00

REVİZYON TARİHİ:-

O: OLAYIN ORTAYA ÇIKMA OLASILIĞI			Ş : OLAYIN ŞİDDETİ (ZARAR VERME DERESESİ)			RİSK SKORU = OLASILIK X ŞİDDET		RİSK SKORU						
								5	4	3	2	1		
								ÇOK CİDDİ	CİDDİ	ORTA	HAFİF	ÇOK HAFİF		
1	ÇOK KÜÇÜK	YILDA BİR	1	ÇOK HAFİF	İŞ SAATİ KAYBI YOK, İLK YARDIM GEREKTİREN, ZARARIN MALİYETİ 1.000 TL DEN AZ	15,16,20,25	(A: KABUL EDİLEMEZ RİSK) Belirlenen risk kabul edilebilir bir seviyeye düşürülünceye kadar iş başlatılmamalı, eğer devam eden bir faaliyet varsa derhal durdurulmalıdır. Alınan önlemlere rağmen riski düşürmek mümkün olmuyorsa, çalışma engellenmelidir.	5	ÇOK YÜKSEK	25	20	15	10	5
2	KÜÇÜK	ÜÇ AYDA BİR	2	HAFİF	İŞ GÜNÜ KAYBI YOK, İLK YARDIM GEREKTİREN, ZARARIN MALİYETİ 1.000 TL İLE 5.000 TL ARASINDA			4	YÜKSEK	20	16	12	8	4
3	ORTA	AYDA BİR	3	ORTA	HAFİF YARALANMA, TEDAVİ GEREKTİRİR, ZARARIN MALİYETİ 5.000 TL İLE 10.000 TL ARASINDA	8,9,10,12	(B: ÖNEMLİ RİSK) Belirlenen risk azaltılınca kadar iş başlatılmamalı, eğer devam eden bir faaliyet varsa derhal durdurulmalıdır. Risk için devam etmesi ile ilgili acil önlem alınmalı ve bu önlemler sonucunda faaliyetin devamına karar verilmelidir.	3	ORTA	15	12	9	6	3
4	YÜKSEK	HAFTADA BİR	4	CİDDİ	CİDDİ YARALANMA, UZUN SÜRELİ TEDAVİ, MESLEK HASTALIĞI, ZARARIN MALİYETİ 10.000 TL İLE 50.000 TL ARASINDA			2	ÇOK KÜÇÜK	10	8	6	4	2
5	ÇOK YÜKSEK	HER GÜN	5	ÇOK CİDDİ	ÖLÜM SÜREKLİ İŞ GÖREMEZLİK, ZARARIN MALİYETİ 50.000 TL DEN FAZLA	1,2,3,4,5,6	(C: DÜŞÜK RİSK) İlave önlemlerin alınması gerekmez. Ancak mevcut kontroller sürdürülmeli ve bu kontrollerin sürdürüldüğü denetlenmelidir.	1	KÜÇÜK	5	4	3	2	1

O : Tehlikenin ortaya çıkma olasılığıdır

Ş: Tehlikenin ortaya çıkmasıyla oluşacak zararın büyüklüğüdür.

Riskin önleme karar verirken bu konudaki yasal sorumluluklar mutlaka dikkate alınmalıdır.

MEVCUT RİSK ANALİZİ

RİSK AKSIYON PLANI

NO	TARİH	BÖLÜM	TEHLİKE	TEHLİKENİN ETKİSİ	RİSK ANALİZİ (MEVCUT)			KONTROL ÖNLEMLERİ	RİSK ANALİZİ (KONTROL EDİLEN)			SORUMLU	TERMİN / PERİYOD	DEĞERLENDİRME A,B,C
					O	Ş	R		O	Ş	R			
1	1/15/2014	GENEL DURUM	İşletme içinde araçlar için "Personel Araç Parkı" ve "Misafir Araç Parkı" şeklinde ayrı değildir.	Düzensizlikten kaynaklanabilecek kazalar.	2	3	6	İşletme içinde araçlar için "Personel Araç Parkı" ve "Misafir Araç Parkı" şeklinde uyarı levhaları asılmalıdır.	1	3	3	TESİS MÜDÜRÜ	Risk skoruna uygun olacak şekilde önlemlerin alınması	C
2	1/15/2014	GENEL DURUM	Tesis etrafı güvenlik duvarı ile çevrili değildir.	Sabotaj ve havuzlara ilgisiz ve yetkisiz insanların düşme tehlikesi	2	3	6	Duvar veya tel ile çevrilmelidir.	1	3	3	TESİS MÜDÜRÜ	Risk skoruna uygun olacak şekilde önlemlerin alınması	C

3	1/15/2014	GENEL DURUM	Giriş kapısında bölümü belirten bir uyarı levhası olmalıdır. FOTO 6	Yetkisiz personel işi olmayan alanlarda bulunmalıdır.	2	3	6	Giriş kapısında bölümü belirten bir uyarı levhası olmalıdır.	1	3	3	TESİS MÜDÜRÜ	Risk skoruna uygun olacak şekilde önlemlerin alınması	C
4	1/15/2014	GENEL DURUM	Bakım-Onarım, Elektrik bölümü ve montaj odasını belirten uyarı levhası asılmalıdır. Ayrıca bütün odalar içinde 6'kg lik yangın söndürme cihazı bulundurulmalıdır.	Uygun yerlere uygun yangın söndürme malzemeleri bulunmadığı takdirde	3	4	12	Bakım-Onarım, Elektrik bölümü ve montaj odasını belirten uyarı levhası asılmalıdır. Ayrıca bütün odalar içinde 6'kg lik yangın söndürme cihazı bulundurulmalıdır.	2	4	8	TESİS MÜDÜRÜ	Risk skoruna uygun olacak şekilde önlemlerin alınması	B
5	1/15/2014	GENEL DURUM	Çalışanların yürüyüş yollarında düşmeyi engelleyecek korkuluk ve tutamakların eksikliği FOTO 13	Düşme sonucu hafif ve ciddi yaralanmalar	3	4	12	Korkuluk ve tutamaklar konulmalıdır	2	4	8	TESİS MÜDÜRÜ	Risk skoruna uygun olacak şekilde önlemlerin alınması	B
6	1/15/2014	GENEL DURUM	Tesis içerisinde yürüyüş yolları işaretlenmemiştir.	Forklift ve yürüyüş yolları birbirinden ayrı tutulmalıdır. Araçlar yayaalara zarar verebilir.	3	4	12	Üretim içerisinde yürüyüş yolları sarı çizgilerle işaretlenmelidir.	2	4	8	TESİS MÜDÜRÜ	Risk skoruna uygun olacak şekilde önlemlerin alınması	B
7	1/15/2014	GENEL DURUM	Çalışanların kirli elbiseleri için ayrı dolapları eksiktir. FOTO 5	Hijyenin ve tertip düzenin sağlanamaması sonucu meslek hastalığı ve hafif-orta tip kazalar	3	2	6	Hijyen ve tertip düzenin sağlanması için dolaplara konulmalıdır.	2	2	4	TESİS MÜDÜRÜ	Risk skoruna uygun olacak şekilde önlemlerin alınması	B
8	1/15/2014	GENEL DURUM	Yer zemininde yer yer boşluklar ve çukurların olması FOTO 8 FOTO 11	Düşme takılma sonucu yaralanma	3	2	6	Zemin düzleştirilmeli ve boşluklar kapatılmalıdır	2	2	4	TESİS MÜDÜRÜ	Risk skoruna uygun olacak şekilde önlemlerin alınması	B
9	1/15/2014	GENEL DURUM	Bakımsız ve paslı alet,gereçlerin bulunması FOTO 9 FOTO 10	Teknik yeterliliği olmayan teçhizat kullanılması sonucu ciddi yaralanmalar	3	3	9	Teçhizatlar yenilenmeli veya düzenli bakımı sağlanmalıdır	2	3	6	TESİS MÜDÜRÜ	Risk skoruna uygun olacak şekilde önlemlerin alınması	B

10	1/15/2014	ACIL DURUM	Acil çıkışlar, acil aydınlatmalar, kaçış güzergâhları ve bunları gösteren uyarı levhaları yoktur.	Uygun uyarı levhaları ile çalışanların olası bir acil durumda nasıl hareket edecekleri belirtilmelidir. Aksi durumda panik ve kargaşa yaşanabilir.	2	5	10	Acil çıkışlar, acil aydınlatmalar, kaçış güzergâhları ve bunları gösteren uyarı levhaları uygun yerlere konulmalıdır. Bu uyarı levhalarının elektrik kaynağından farklı bir sistemle beslenmesi ve kendiliğinden şarjlı olması gerekmektedir.	1	5	5	TESİS MÜDÜRÜ	Risk skoruna uygun olacak şekilde önlemlerin alınması	B
11	1/15/2014	ELEKTRİK-MAKİNE	Malzeme kabloları iş bitiminde fişten çekilerek elektrik bağlantısı kesilmelidir.	elektrikten - teçhizatın kaynaklık ölümlü ya da yaralanmalı iş kazaları meydana gelebilir.	3	3	9	Malzeme kabloları iş bitiminde fişten çekilerek elektrik bağlantısı kesilmelidir. Yerde olan kablolarla ezilme ve kopma tehlikesine karşı, spiral koruyucular kullanılmalıdır.	2	3	6	TESİS MÜDÜRÜ	Risk skoruna uygun olacak şekilde önlemlerin alınması	B
12	1/15/2014	ELEKTRİK-MAKİNE	Kabloların izolasyonu eksiktir. FOTO 2 FOTO 3 FOTO 4	elektrikten - teçhizatın kaynaklık ölümlü ya da yaralanmalı iş kazaları meydana gelebilir.	3	3	9	kablo izolasyonlaması tam yapılmalıdır.	2	3	6	TESİS MÜDÜRÜ	Risk skoruna uygun olacak şekilde önlemlerin alınması	B
13	1/15/2014	ELEKTRİK	Dağıtım panoları ve makinelere ait elektrik panolarının altlarında yalıtkan paspas yoktur. FOTO 15	Elektrikten kaynaklık ölümlü ya da yaralanmalı iş kazaları meydana gelebilir.	3	4	12	Dağıtım panoları ve makinelere ait elektrik panolarının altlarında yalıtkan paspas konulmalıdır.	2	4	8	TESİS MÜDÜRÜ	Risk skoruna uygun olacak şekilde önlemlerin alınması	B
14	1/15/2014	EĞİTİM	Çalışanlara Acil Durumlar, Genel Sağlık kuralları ve Hijyen konusunda eğitim verilmelidir.	Acil durumlarda tüm çalışanlar ne yapacaklarını bilmelidir ve belirli süre ile tatbikatlar gerçekleştirilmelidir. Aksi durumlarda olası bir acil durumda ciddi yaralanmalar ve kayıplar oluşabilir. İş hijyeni iş sağlığı açısından çok önemlidir.	2	4	8	Çalışanlara Acil Durumlar, Genel Sağlık kuralları ve Hijyen konusunda eğitim verilmelidir.	1	4	4	TESİS MÜDÜRÜ	Risk skoruna uygun olacak şekilde önlemlerin alınması	B
15	1/15/2014	KİŞİSEL KORUYUCU DONANIM	Tesis içerisinde çelik burunlu ayakkabı giymeyen personel mevcuttur.	Üretim faaliyeti açısından ayağa parça düşmesi riski yüksektir. Bu da ayak ve ayak parmaklarını zedelenmesine ve kaybına sebep olabilir.	3	4	12	Tüm personeller için çelik burunlu ayakkabı kullanımı sağlanmalıdır. Ayrıca ilgili kişiler tayin edilip kişisel koruyucuların kullanıp kullanılmadığının kontrolü yapılmalıdır.	2	4	8	TESİS MÜDÜRÜ	Risk skoruna uygun olacak şekilde önlemlerin alınması	B
16	1/15/2014	UYARICI LEVHALAR - POSTERLER	İdari bina ve üretim içerisinde sigara içme yasağını gösteren uyarı levhaları yoktur.	İnsan sağlığını bozan durumların oluşması, cezai yaptırımlar.	3	3	9	İdari bina ve üretim içerisinde sigara içme yasağını gösteren uyarı levhaları yoktur. Uygun ebat (50x70 cm) ölçülerinde uyarı levhaları ilgili yerlere asılmalıdır.	2	3	6	TESİS MÜDÜRÜ	Risk skoruna uygun olacak şekilde önlemlerin alınması	B

17	1/15/2014	MAKİNE	Bakım ve arıza hallerinde makine alanına asmak için uyarı levhaları yoktur. FOTO 1	Bakım personeli ve bakım esnasında bakım alanına giren personel yaralanabilir hatta ölümlü iş kazaları görülebilir.	3	4	12	Bakım ve arıza hallerinde makine alanına asmak için uyarı levhaları alınmalıdır. (Dikkat bakım var, Anzalıdır).	2	4	8	TESİS MÜDÜRÜ	Risk skoruna uygun olacak şekilde önlemlerin alınması	B
18	1/15/2014	GENEL DURUM	İçme suyunun mikro biyolojik analizinin yapılması	Zehirlenmelere ve kronik vücut rahatsızlıklarına sebep olmaktadır.	3	2	6	İçme suyu olarak kullanılan kuyu suyunun arıtma noktasından sonraki içme noktalarından alınacak numunelerinin mikrobiyolojik testinin yapılması gerekmektedir.	2	2	4	TESİS MÜDÜRÜ	Risk skoruna uygun olacak şekilde önlemlerin alınması	C
19	1/15/2014	MAKİNE	Makine dönen parçaları izolasyonu	Hafif ve ciddi yaralanmalar	3	3	9	Dönen parçaların bariyer sistemiyle kapatılması sağlanmalıdır	2	3	6	TESİS MÜDÜRÜ	Risk skoruna uygun olacak şekilde önlemlerin alınması	B
20	1/15/2014	ELEKTRİK-MAKİNE	Ana pano etrafı açıktır ve tehlike uyarı levhası yoktur.Yangın söndürme tüpüne ulaşamama yangın tüpünün elektrik panosunda fazla yakın olması	Elektrik çarplası ve yangın riski	4	3	12	panonun üstüne uyarı levhası asılmalıdır.Çevresiyile izolasyonu sağlanmalıdır.yangın söndürme tüpü 1-2 metre uzağa konmalıdır.Halo Kabon içerikli tüpler kullanılmalıdır.	3	3	9	TESİS MÜDÜRÜ	Risk skoruna uygun olacak şekilde önlemlerin alınması	B
21	1/15/2014	TAŞIMA DEPOLAMA	Aşırı ağır yük çekilmesi	Meslek Hastalığı ve Hafif,Ciddi yaralanmalar	2	6	12	40 dan fazla yük tek başına taşınmamalıdır.	1	6	6	TESİS MÜDÜRÜ	Risk skoruna uygun olacak şekilde önlemlerin alınması	B
22	1/15/2014	İŞYERİ ORTAMI	Yağ ve benzeri kaygan sıvıların kutularının delinmesi sonucu yere yayılması	İnsanların kayarak düşmesi sonucu yaralanma	3	4	12	Dökülen sıvıların derhal temizlenmesi	2	4	8	TESİS MÜDÜRÜ	Risk skoruna uygun olacak şekilde önlemlerin alınması	B
23	1/15/2014	İLK YARDIM DOLABI	Eksik malzeme olması FOTO 7	Acil durumda müdahalenin gecikmesi	2	4	8	İlk yardım dolabındaki malzemelerin tamamlanması	1	4	4	TESİS MÜDÜRÜ	Risk skoruna uygun olacak şekilde önlemlerin alınması	B

24	1/15/2014	TEMİZLİK KİMYASALLARI	Kimyasalların tanınmaması	Bilinçsiz kullanım sonucu zehirlenme	4	3	12	Tüm kimyasalların malzeme güvenlik bilgi formlarının temin edilmesi ve duyuru panosuna asılması	3	3	9	TESİS MÜDÜRÜ	Risk skoruna uygun olacak şekilde önlemlerin alınması	B
25	1/15/2014	TEMİZLİK İŞLERİ	Kaygan Zemin	Kayma düşme	3	3	9	Kaygan zeminin temizlik işinin ardından kurulması	2	3	6	TESİS MÜDÜRÜ	Risk skoruna uygun olacak şekilde önlemlerin alınması	B
26	1/15/2014	OFİSLER	Doğru oturma çalışma durumlarının bilinmemesi	Ergonomik rahatsızlıklar	2	2	4	Çalışanlara ergonomi ile alakalı eğitimlerin verilmesi	1	2	2	TESİS MÜDÜRÜ	Risk skoruna uygun olacak şekilde önlemlerin alınması	C
27	1/15/2014	FOTOKOPİ MAKİNESİ	Kapak açık fotokopi çekilmesi	UV ışınlarına maruziyet	2	3	6	Kapak açık çalışmaması ve bunula ilgili levha konulması	1	3	3	TESİS MÜDÜRÜ	Risk skoruna uygun olacak şekilde önlemlerin alınması	C
28	1/15/2014	OFİSLER	Uzun süreli oturarak çalışma	Bacak rahatsızlıkları	3	3	9	Ergonomi eğitimi, ayak altında ayaklık konulması	2	3	6	TESİS MÜDÜRÜ	Risk skoruna uygun olacak şekilde önlemlerin alınması	B
29	1/15/2014	ACİL DURUM	Acil durum işaretlemesinin yapılmaması	Panik	2	3	6	Acil durum işaretlemesinin yapılması	1	3	3	TESİS MÜDÜRÜ	Risk skoruna uygun olacak şekilde önlemlerin alınması	C
30	1/15/2014	HAVALANDIRMA SİSTEMİ	Havalandırma çıkışlarının konularının uygun olmaması	Personelin etkilenmesi	2	3	6	Havalandırma çıkışlarının çıkan havanın personelin üstüne gelmeyecek şekilde konumlandırılması	1	3	3	TESİS MÜDÜRÜ	Risk skoruna uygun olacak şekilde önlemlerin alınması	C

31	1/15/2014	İŞLETME GENELİ	Kış şartları kaygan zemin	Kayma düşme	3	4	12	Kaygan buzlu zeminlerin kırılması,periyodik olarak kaygan buzlu zeminlerin tuzlanması,kış şartları ile ilgili personele eğitim verilmesi	2	4	8	TESİS MÜDÜRÜ	Risk skoruna uygun olacak şekilde önlemlerin alınması	B
32	1/15/2014	ARAÇLARIN PARK EDİLMESİ	Araçların geri geri park edilmemesi	Acil durumda çıkışın zorlaşması	3	4	12	Araçlar park edilirken geri geri park edilmesi	2	4	8	TESİS MÜDÜRÜ	Risk skoruna uygun olacak şekilde önlemlerin alınması	B
33	1/15/2014	İŞLETME GENELİ	Tesis içi ve dışı personel taşınası	Trafik kazaları	2	4	8	Trafik kurallarında uyulması sağlanmalı,uymayan personel hakkında cezai işlem yapılmalı	1	4	4	TESİS MÜDÜRÜ	Risk skoruna uygun olacak şekilde önlemlerin alınması	B
34	1/15/2014	TUVALETLER	Yeteli kişisel temizlik malzemelerinin olmaması	Hijyenin sağlanamaması	3	3	9	Tuvalet ve duşlarda yeterli kadar temizlik malzemesi sağlanmalıdır.	2	3	6	TESİS MÜDÜRÜ	Risk skoruna uygun olacak şekilde önlemlerin alınması	B
35	1/15/2014	TUVALETLER	Çöp kovalarının ağzının sürekli kapalı olmaması	Hijyenin sağlanamaması	3	3	9	Çöp kovalarının pedallı veya kapaklı olması sağlanmalı	2	3	6	TESİS MÜDÜRÜ	Risk skoruna uygun olacak şekilde önlemlerin alınması	B
36	1/15/2014	SERVİS ARAÇLARI	Sürücülerin görevlendirme yazısı almadan sefere çıkmaları	Kaza durumunda görevde olduğunun ispat edilememesi	3	3	9	Sürücülerin görevlendirme yazısı almadan sefere çıkmalarının sağlanması	2	3	6	TESİS MÜDÜRÜ	Risk skoruna uygun olacak şekilde önlemlerin alınması	B
37	1/15/2014	SERVİS ARAÇLARI	Araçlarda ilk yardım setinin bulunmaması	Yaralanma durumunda yaralıya yardım edememe	2	5	10	Araçlarda bir ilk yardım setinin bulunmasının sağlanması	1	5	5	TESİS MÜDÜRÜ	Risk skoruna uygun olacak şekilde önlemlerin alınması	B

38	1/15/2014	ACIL DURUM	Acil durum telefon listesinin bulunmaması	Acil durumlarda hızlı müdahale ve tahliyenin gecikmesi	3	4	12	Acil durum telefon listesinin hazırlanarak asılması	2	4	8	TESİS MÜDÜRÜ	Risk skoruna uygun olacak şekilde önlemlerin alınması	B
39	1/15/2014	YEMEKLER	Yemeklerden numune alınmaması	Bulaşıcı hastalıklar	2	3	6	Günlük olarak yemeklerden 72 saat saklanmak üzere numune alınması	1	3	3	TESİS MÜDÜRÜ	Risk skoruna uygun olacak şekilde önlemlerin alınması	C
40	1/15/2014	MALZEME-TECHİZAT	Çalışılan malzemeler dağınık ve yerlerde muhafazasız şekilde bulunmaktadır. FOTO 12 FOTO 14	Ortada kullanılmayan malzemelerin bulunması takılma düşme oluşması malzemede ya da teçhizatıta oluşabilecek hasarlar kazaya sebep olabilir.	3	4	12	Çalışılan malzemeler dağınık ve yerlerde muhafazasız şekilde bulunmaktadır. Malzeme dolabı yapılarak içerisine konulmalıdır.	2	4	8	TESİS MÜDÜRÜ	Risk skoruna uygun olacak şekilde önlemlerin alınması	B
41	1/15/2014	MAKİNE	Makinelerin bakım, kullanım ve güvenlik talimatları hazırlanmalı ve makine çalışma alanlarına asılmalıdır.	Makinelerin çalıştırılması bakım ve onarım esnasında alınması gereken güvenlik tedbirleri anlatılmalıdır.	3	3	9	Makinelerin bakım, kullanım ve güvenlik talimatları hazırlanmalı ve makine çalışma alanlarına asılmalıdır. Güvenlik talimatına uygun makinaların kullanılması sağlanmalıdır.	2	3	6	TESİS MÜDÜRÜ	Risk skoruna uygun olacak şekilde önlemlerin alınması	B
42	1/15/2014	UYARICI LEVHALAR - POSTERLER	İşletme genelinde genel olarak uyarı ve ikaz levhalarında eksiklikler gözle çarpmıştır.	Hangi ortamda çalışanların nasıl davranacağını anlatır levhalar ve iş sağlığı bilincini artırıcı afişlerin iş yeri geneline asılması gerekir.	2	3	6	İşletme genelinde genel olarak uyarı ve ikaz levhalarında eksiklikler giderilmelidir.	1	3	3	TESİS MÜDÜRÜ	Risk skoruna uygun olacak şekilde önlemlerin alınması	C
43	1/15/2014	UYARICI LEVHALAR - POSTERLER	İdari bina ve üretim içerisinde sigara içme yasağını gösteren uyarı levhaları yoktur.	İnsan sağlığını bozan durumların oluşması, cezai yaptırımlar.	3	4	12	İdari bina ve üretim içerisinde sigara içme yasağını gösteren uyarı levhaları yoktur. Uygun ebat (50x70 cm) ölçülerinde uyarı levhaları ilgili yerlere asılmalıdır.	2	4	8	TESİS MÜDÜRÜ	Risk skoruna uygun olacak şekilde önlemlerin alınması	B
44	1/15/2014	ELEKTRİK	Makinelerin elektrik ve kumanda panolarının kapakları açıktır.	Elektrikten kaynaklı ölümlü ya da yaralanmalı iş kazaları meydana gelebilir.	3	5	12	Tüm makinelerin elektrik ve kumanda panoları kapalı tutulmalıdır.	2	5	10	TESİS MÜDÜRÜ	Risk skoruna uygun olacak şekilde önlemlerin alınması	B

45	1/15/2014	EL ALETLERİ	Maket bıçağı ile malzeme kesilirken el ve el parmağını kesme şeklinde iş kazası oluşabilmektedir.	Kesik, yaralanma	3	4	12	Kesilmez eldiven kullanılmalıdır.	2	4	8	TESİS MÜDÜRÜ	Risk skoruna uygun olacak şekilde önlemlerin alınması	<b>B</b>
----	-----------	-------------	---	------------------	---	---	----	-----------------------------------	---	---	---	--------------	---	----------

### FOTOĞRAFLAR



FOTO 1

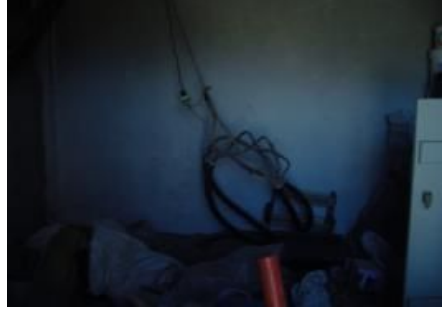


FOTO 2



FOTO 3



FOTO 4



FOTO 5



FOTO 6



FOTO 7



FOTO 8





**FOTO 9**



**FOTO 10**



**FOTO 11**



**FOTO 12**



**FOTO 13**



**FOTO 14**



**FOTO 15**

İŞ SAĞLIĞI VE GÜVENLİĞİ RİSK ANALİZİ EKİBİ

Tuncay Ergün
İş Güvenliği Uzmanı Endüstri Mühendisi